



La Biennale di Venezia

60. Esposizione
Internazionale
d'Arte

Eventi Collaterali



Shahzia
Sikander
*Collective
Behavior*

20.04.
2024

Palazzo Van Axel
Venezia

20.10.
2024

Shahzia Sikander *Collective Behavior*

For more than three decades, Shahzia Sikander (b. 1969, Pakistan) has been animating South Asian visual histories through a contemporary perspective. Her work reimagines the past for our present moment, proposing new narratives that cross time and place. Working in a variety of mediums—paintings, drawings, prints, digital animations, mosaics, sculpture, and glassworks—Sikander considers Western relations with the global south and the wider Islamic world, often through the lens of gender and body politics. Her work is rooted in a lexicon of recurring motifs that makes visible marginalized subjects. At times turning the lens inward, Sikander reflects on her own experience as an immigrant and diasporic artist working in the United States.

Sikander's artistic training began in Lahore, Pakistan, where she studied historic manuscript painting at the National College of the Arts (NCA). Following her acclaimed undergraduate thesis project, *The Scroll* (1989–90), she became the first woman to teach in the NCA's prestigious miniature painting department. In 1993, Sikander moved from Lahore to Providence, Rhode Island, to pursue graduate studies at the Rhode Island School of Design (RISD). After completing her MFA, Sikander moved to Houston, Texas, to participate in the Core Residency Program at the Museum of Fine Arts Houston's Glassell School of Art from 1995 to 1997. She then moved to New York City, which has remained her primary base to date.

Shahzia Sikander: Collective Behavior reveals the evolution of Sikander's practice since *The Scroll*, including new site-specific works. Rather than proceeding chronologically, this exhibition follows Sikander's primary ideas and inquiries as they have taken form throughout her work, gaining power over time.

After Venice, iterations of *Shahzia Sikander: Collective Behavior* will travel to the Cincinnati Art Museum and the Cleveland Museum of Art in 2025.

Da oltre tre decenni, Shahzia Sikander, nata nel 1969 in Pakistan, ravviva le narrazioni visive dell'Asia meridionale con una prospettiva contemporanea, reinterpretando il passato per il nostro presente e dando vita a nuove narrazioni che attraversano il tempo e lo spazio. Con una varietà di mezzi espressivi, tra cui dipinti, disegni, stampe, animazioni digitali, mosaici, sculture e opere in vetro, Sikander esplora le relazioni dell'Occidente con il Sud globale e il vasto mondo islamico, sovente attraverso la lente delle politiche di genere e del corpo. La sua opera è radicata in un lessico di motivi ricorrenti che danno voce a soggetti emarginati. A tratti, attraverso una prospettiva interiore, Sikander riflette sulla personale esperienza di artista immigrata e diasporica attiva negli Stati Uniti.

La sua formazione artistica inizia a Lahore, in Pakistan, dove studia pittura di manoscritti storici presso il National College of Arts (NCA). Dopo l'acclamato successo del progetto di tesi di laurea intitolato *The Scroll* (1989-90), Sikander diventa la prima donna a insegnare presso il prestigioso dipartimento di pittura miniaturistica del NCA. Nel 1993, si trasferisce da Lahore a Providence, nel Rhode Island, per proseguire gli studi universitari presso la Rhode Island School of Design (RISD). Dopo aver completato l'MFA, Sikander si trasferisce a Houston, in Texas, dove partecipa al Core Residency Program presso la Glassell School of Art del Museum of Fine Arts di Houston dal 1995 al 1997, per stabilirsi in seguito a New York City, dove tutt'ora risiede.

Shahzia Sikander: Collective Behavior rivela l'evoluzione della pratica di Sikander dopo *The Scroll*, presentando nuove opere site-specific. Abbandonando l'approccio cronologico, la mostra segue il modo in cui le idee e le ricerche fondamentali di Sikander si sono evolute nella sua opera, acquisendo progressivamente forza.

Dopo Venezia, le opere di Shahzia Sikander in *Collective Behavior* saranno esposte al Cincinnati Art Museum e al Cleveland Museum of Art nel 2025.



Point of Departure

The works in this section demonstrate Sikander's ongoing engagement with South Asian and Persian historic manuscript illustrations. Since she was a student of the master miniaturist Bashir Ahmed at the National College of Arts in Lahore, Sikander has been reinventing the medium's technical, aesthetic, and thematic framework. Her breakthrough work, *The Scroll* (1989–90), challenges longstanding conventions. Instead of depicting spaces dominated by a male presence, the work centers on the artist herself as an adolescent—one who came of age during Zia-ul-Haq's military dictatorship (1978–88). With her back to us, the girl wanders, ghostlike, through a domestic setting that is inspired by historic Safavid painting and contemporary Pakistani architecture.

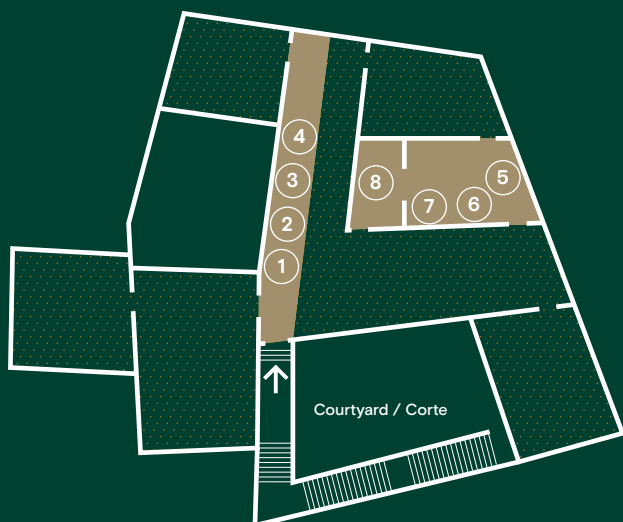
Elsewhere, Sikander disrupts the histories of manuscript painting through playful uses of language, and by breaking away from the page entirely through digital animation and mosaics. Sikander's prescient works in Lahore, and later in the United States, have continued to reconfigure the boundaries of the "contemporary miniature." While Sikander's art learns from the past, it imagines new possibilities for the future.

Punto di partenza

Le opere di questa sezione testimoniano il costante impegno di Sikander verso le illustrazioni dei manoscritti storici dell'Asia meridionale e della Persia. Sikander ha rivoluzionato il panorama tecnico, estetico e tematico del mezzo artistico sin dai primi anni di formazione sotto la guida del maestro miniaturista Bashir Ahmed al National College of Arts di Lahore. *The Scroll* (1989-90), l'opera che ha segnato la sua svolta artistica, sfida convenzioni consolidate nel tempo: anziché ritrarre spazi dominati dalla presenza maschile, si concentra sull'artista stessa da adolescente, diventata maggiorenne durante la dittatura militare di Zia-ul-Haq (1978-88). Volgendo le spalle all'osservatore, la ragazza vagabonda come un fantasma in un ambiente domestico ispirato alla pittura storica safavide e all'architettura pakistana contemporanea.

In altre opere, Sikander interrompe le narrazioni della pittura manoscritta con un utilizzo giocoso del linguaggio e staccandosi completamente dalla pagina tramite l'animazione digitale e i mosaici. Le sue opere precursori a Lahore e, successivamente, negli Stati Uniti, hanno costantemente ridefinito i confini della "miniatura contemporanea". Attingendo al passato, l'arte di Sikander immagina nuove possibilità per il futuro.

ARTWORKS / OPERE



- ① *Elusive Realities*, 2000
- ② *Usurpia*, 2002
- ③ *Segments of Desire Go Wandering Off*, 1998
- ④ *Transcending Text*, 2006
- ⑤ *Disruption as Rapture*, 2016
- ⑥ *Study for The Scroll*, 1988
- ⑦ *The Scroll*, 1989–90
- ⑧ *Provenance the Invisible Hand*, 2007

Elusive Realities

1

2000
Vegetable color, dry pigment, watercolor,
tea, and collage on wasli paper
*Colore vegetale, pigmento secco, acquerello,
tè e collage su carta di wasli*
28 × 18.7 cm
The Speyer Family Collection, New York



Segments of Desire Go Wandering Off

3

1998
Collage with vegetable color, dry pigment,
watercolor, graphite, and tea on wasli paper
*Collage con colori vegetali, pigmenti secchi,
acquerelli, grafite e tè su carta di wasli*
24.3 × 50 cm
Martin and Rebecca Eisenberg



Usurpia

2

2002
Watercolor, dry pigment on wasli paper
Acquerello e pigmento secco su carta di wasli
35.5 × 22.2 cm
Anu and Arjun Aggarwal



Transcending Text from the series Phenomenology of Transformation

4

2006
Ink and gouache on prepared paper
Inchiostro e tempera su carta preparata
151.8 × 104.1 cm
Lent by Nicole Mathysen-Gerst



Disruption as Rapture

5

2016
HD video animation with 7.1 surround sound
Animazione video HD con suono surround 7.1
10 mins., 7 sec.
Commissioned by the Philadelphia Museum of Art,
Courtesy of Sean Kelly Gallery



The Scroll

7

1989–90
Vegetable color, dry pigment, watercolor,
and tea on wasli paper
Colore vegetale, pigmento secco,
acquerello e tè su carta wasli
34.3 × 162.2 cm
Collection of the Artist, Courtesy of
Shahzia Sikander and Sean Kelly Gallery



Study for The Scroll

6

1988
Collage on paper attached to board
Collage su carta applicata su tavola
185.4 × 124.5 × 5 cm
Collection of the Artist, Courtesy of
Shahzia Sikander and Sean Kelly Gallery



Provenance the Invisible Hand from the series The Illustrated Page

8

2007
Opaque watercolor hand painting, gold leaf,
and silkscreened pigment on paper (diptych)
Dipinto a mano ad acquerello opaco, foglia d'oro
e pigmento serigrafato su carta (dittico)
143.8 × 182.7 × 3.8 cm
Collection of the Artist, Courtesy of
Shahzia Sikander and Sean Kelly Gallery



The Feminine Space

Spazio femminile

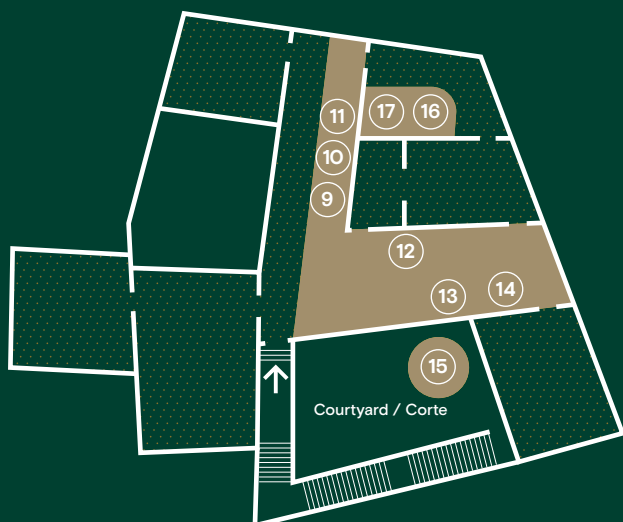
Sikander addresses gender and body politics through a dynamic lexicon of forms that has evolved throughout her career. Since 1993, she has repeatedly rendered a nebulous floating female figure with a closed circuit of tentacles in place of feet. Hovering above the ground, the figure is visibly unrooted and, within Sikander's cosmos, can thus transcend the confines of geography, culture, religion, and time. The works in this section present different iterations of this figure and the ideas she embodies.

Just as this figure has floated throughout Sikander's oeuvre for more than three decades, other motifs recur to manifest a powerful female presence. *Gopi*, female devotees of the Hindu god Krishna and the visual manifestation of a soul's desire to unite with the divine, appear often in South Asian painting. Sikander extracts a physical detail, their hair, and replicates it again and again, constructing a potent swarming mass. These throngs appear throughout the exhibition, demonstrating the importance of fantastical possibilities in the world Sikander's art envisions.

Sikander esplora le politiche di genere e del corpo attraverso un lessico dinamico di forme che si è evoluto nel corso della sua carriera artistica. Una figura femminile nebulosa e fluttuante, caratterizzata da un circuito chiuso di tentacoli al posto dei piedi, è diventata una presenza costante nelle sue opere dal 1993. Questa figura, sollevata da terra, appare priva di radici e, all'interno dell'universo artistico di Sikander, può trascendere i confini della geografia, della cultura, della religione e del tempo. Le opere di questa sezione presentano ripetutamente tale immagine e le idee che essa incarna.

Così come questa figura fluttua tra le opere dell'artista da oltre tre decenni, altri motivi ricorrenti enfatizzano la potente presenza femminile. Le *Gopi*, devote del dio indù Krishna e simbolo visivo del desiderio dell'anima di unirsi al divino, compaiono spesso nella pittura dell'Asia meridionale. Sikander ne estrae un dettaglio fisico, i capelli, e lo replica più e più volte, creando una vigorosa massa brulicante. Moltitudini che ricorrono in tutta la mostra, evidenziando l'importanza delle possibilità fantastiche nel mondo immaginato dall'arte di Sikander.

ARTWORKS / OPERE



- 9 *Arose*, 2020
- 10 *Gopi Crisis*, 2001
- 11 *Pathology of Suspension*, 2008
- 12 *Fixed, Fluid*, 2022
- 13 *A Slight and Pleasing Dislocation*, 1993
- 14 *A Slight and Pleasing Dislocation, II*, 2000–01
- 15 *NOW*, 2023
- 16 *Havah*, 2023
- 17 *Portrait of the Artist (Suite of 4)*, 2016

Arose

9

2020

Glass mosaic with patinated brass frame mosaic
Mosaico di vetro con cornice a mosaico in ottone patinato
211.1 × 152.1 cm
Courtesy of Joel S. Pizzuti



Pathology of Suspension

11

2008

Wool and silk tapestry with raised silk embroidery
Arazzo di lana e seta con ricamo in rilievo di seta
269.2 × 185.4 cm
Collection of the Artist, Courtesy of
Shahzia Sikander and Sean Kelly Gallery



Gopi Crisis

10

2001

Vegetable color, dry pigment, watercolor,
gravure, inkjet, tea, and chine collé on paper
*Colore vegetale, pigmento secco, acquerello, calcografia,
stampa a getto d'inchiostro, tè e chine collé su carta*
39.9 × 29.5 cm
Collection of the Artist, Courtesy
of Shahzia Sikander and Sean Kelly Gallery



Fixed, Fluid

12

2022

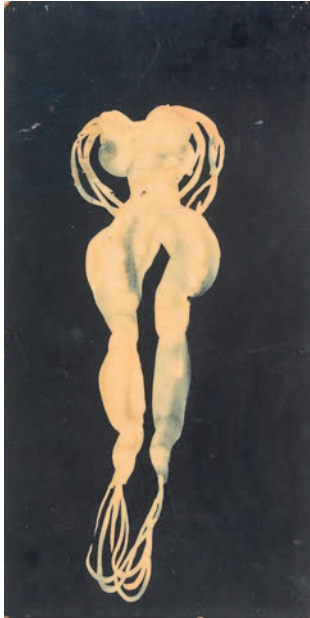
Glass mosaic with patinated brass frame
Mosaico di vetro con cornice in ottone patinato
211.1 × 152.1 cm
Dr. Fatima Zuberi



A Slight and Pleasing Dislocation

13

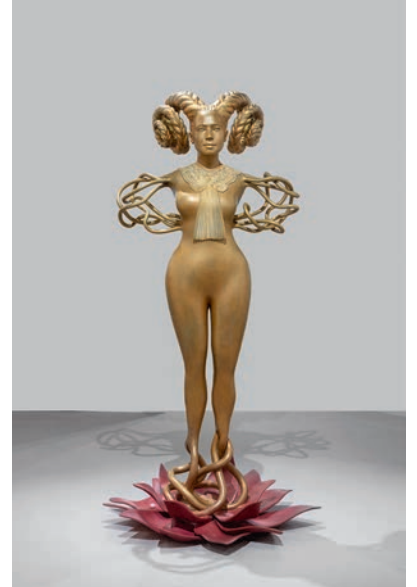
1993
Gouache and gesso on board
Gouache e gesso su tavola
67.5 x 37 cm
Cincinnati Art Museum, Alice Bimel Endowment for Asian Art,
2019.195



NOW

15

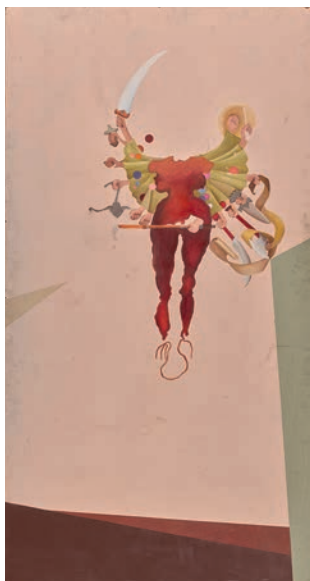
2023
Patinated bronze
Bronzo patinato
247.7 x 124.5 x 124.5 cm
Pizzuti Collection



A Slight and Pleasing Dislocation, II

14

2000-2001
Acrylic on board
Acrilico su tavola
238.2 x 128.4 cm
Collection of the Artist, Courtesy of
Shahzia Sikander and Sean Kelly Gallery



Havah

16

2023
Gouache, graphite, and gold leaf on wasli paper
Gouache, grafite e foglia d'oro su carta wasli
50.8 x 40.6 cm
Private Collection



Portrait of the Artist (Suite of 4)

17

2016

Etching

Incisione

Each image / ogni immagine 55.9 × 42.9 cm,
sheet 68.6 × 53.8 cm

The Cleveland Museum of Art,
Gift of the Artist, 2023.209.1-4



Negotiated Landscapes and Contested Histories

Paesaggi negoziati e storie contese

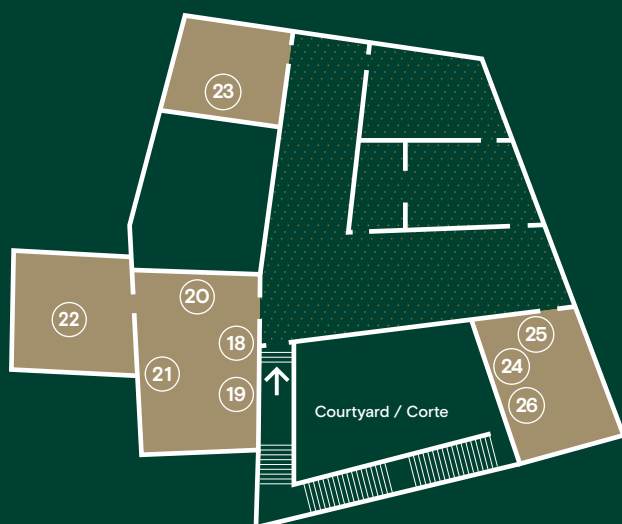
The works in this section consider the complex histories of colonialism in South Asia and their legacies in language, trade, empire, and migration patterns of today. Over three centuries of rule, the East India Company (1600–1874), and later the British Raj (1858–1947) divided political power and cultural authority, fracturing the subcontinent's interwoven histories. Eventually, in 1947, colonial powers carved a vast geographic terrain into two modern countries, India and Pakistan (and later Bangladesh in 1971), based on each region's respective Hindu and Muslim religious majorities. Following Independence, the conflicts of Partition gave way to the fraught transition to new nationhood.

In her work, Sikander responds to this history, which continues to fracture land and people. Through globe and map motifs, she explores the ways that geography and nationality are formally characterized. The recurring image of a Christmas tree, based on a 1962 photo of a BP oil rig, stands for the global economic and ecological consequences of the oil industry. As she reframes historic symbols and iconographies, Sikander invites us to reimagine established interpretations of an inherited past.

Le opere di questa sezione esplorano le storie complesse del colonialismo nell'Asia meridionale e i loro retaggi nella lingua, nel commercio, nell'impero e nei modelli migratori contemporanei. Nei tre secoli di dominio, la Compagnia delle Indie Orientali (1600-1874) e successivamente l'Impero anglo-indiano (1858-1947) hanno esercitato il potere politico e l'autorità culturale, frammentando gli intrecci narrativi del subcontinente. Nel 1947, le potenze coloniali hanno infine suddiviso il vasto territorio geografico in due moderni Paesi, l'India e il Pakistan (cui si è aggiunto il Bangladesh nel 1971), basandosi sulle rispettive maggioranze religiose indù e musulmane. I conflitti scaturiti dalla ripartizione hanno segnato una difficile transizione verso la creazione di stati indipendenti.

Nella sua opera Sikander riflette sulla storia che continua a dividere terre e popoli. Attraverso i motivi della mappa e del globo, l'artista indaga le tipologie di rappresentazione formale della geografia e della nazionalità. L'albero di Natale, motivo ricorrente tratto dalla foto di una piattaforma petrolifera della BP del 1962, simboleggia le conseguenze economiche ed ecologiche dell'industria petrolifera a livello mondiale. Riformulando simboli e iconografie storiche, Sikander ci invita a riconsiderare le interpretazioni consolidate di un passato ereditato.

ARTWORKS / OPERE



- 18 *Walled States*, 2011
- 19 *Land of Tears*, 2021
- 20 *Shroud*, 2020
- 21 *Reckoning*, 2020
- 22 *Promiscuous Intimacies*, 2020
- 23 *Parallax*, 2013
- 24 *Empire Follows Art: States of Agitation 1, 2, 3, 4, 8*, 2018–20
- 25 *The Last Post*, 2010
- 26 *Self-Mirage*, 2011

Walled States

18

2011
Ink and gouache on prepared paper
Inchiostro e gouache su carta preparata
231.1 × 154.9 cm
Collection of the Artist, Courtesy of
Shahzia Sikander and Sean Kelly Gallery



Shroud

20

2020
Watercolor, ink, and gouache on paper
Acquerello, inchiostro e gouache su carta
248.9 × 129.5 cm
Nicoletta Fiorucci Collection



Land of Tears

19

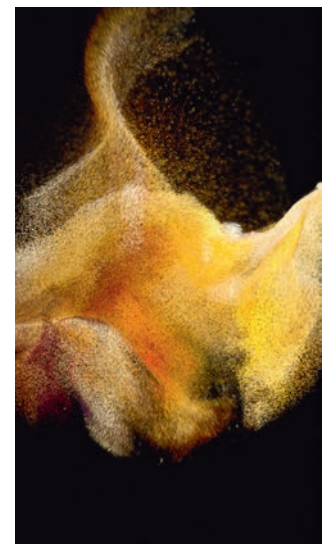
2021
Watercolor, ink, and gouache on paper
Acquerello, inchiostro e gouache su carta
238.9 × 132.2 cm
Collection of the Artist, Courtesy of
Shahzia Sikander and Sean Kelly Gallery



Reckoning

21

2020
HD video animation with sound
Animazione video HD con suono
4 mins., 16 sec.
Courtesy of Sean Kelly Gallery



Promiscuous Intimacies

22

2020
Patinated bronze
Bronzo patinato
106.7 x 61 x 45.7 cm
Courtesy of Joel S. Pizzuti



Parallax

23

2013
3-channel HD digital animation with 5.1 surround sound
Animazione digitale HD a canale triplo con suono surround 5.1
15 mins., 26 sec.
Courtesy of Sean Kelly Gallery



**Empire Follows Art:
States of Agitation 2**

24

2020
Ink and gouache on paper
Inchiostro e gouache su carta
40.6 × 30.5 cm
Courtesy of Sean Kelly Gallery



**Empire Follows Art:
States of Agitation 1**

24

2018
Ink and gouache on paper
Inchiostro e gouache su carta
40.6 × 30.5 cm
Courtesy of Sean Kelly Gallery



**Empire Follows Art:
States of Agitation 4**

24

2020
Ink and gouache on paper
Inchiostro e gouache su carta
40.6 × 30.5 cm
Courtesy of Sean Kelly Gallery



**Empire Follows Art:
States of Agitation 3**

24

2020
Ink and gouache on paper
Inchiostro e gouache su carta
40.6 × 30.5 cm
Courtesy of Sean Kelly Gallery



**Empire Follows Art:
States of Agitation 8**

24

2020
Mixed media on paper
Tecnica mista su carta
40.6 × 30.5 cm
From the collection of S. Lwin and F. Karim



Self-Mirage

26

2011
Ink, gouache on hand prepared paper
Inchiostro, gouache su carta preparata a mano
152.4 × 228.6 cm
Courtesy of Sean Kelly Gallery



The Last Post

25

2010
Single channel HD digital animation
with 5.1 surround sound
*Animazione digitale HD a canale singolo
con suono surround 5.1*
10 mins.
Courtesy of Sean Kelly Gallery



Shahzia Sikander on Collective Behavior

Collective Behavior proposes kinship systems between experience, consciousness, race, and culture. The works in this exhibition address many themes close to my heart, including centering women's narratives among uneven power relations and ongoing legacies of colonialism. Taking a global feminist perspective, I explore gender and body politics, examining the female form and feminine presence in art, religion, and society.

Venice is the perfect location to further explore these ideas. The traces of cultural trade and connection are evident on every Venetian facade and in the city's paintings, frescoes, sculptures, and textiles. Such exchanges are reflected in my work as interlinked and morphing forms, conveying syncretic visual histories, including the nonbinary feminine protagonists. They inform an ambitious new work in glass that I created for this exhibition. A medium with deep roots in Venice, glass makes visible the states between solid and liquid, opaque and transparent, hardness and elasticity. For me, glass serves as a lens through which I shatter fixed definitions of the "other," or the foreigner, across history, culture, and geography.

Shahzia Sikander

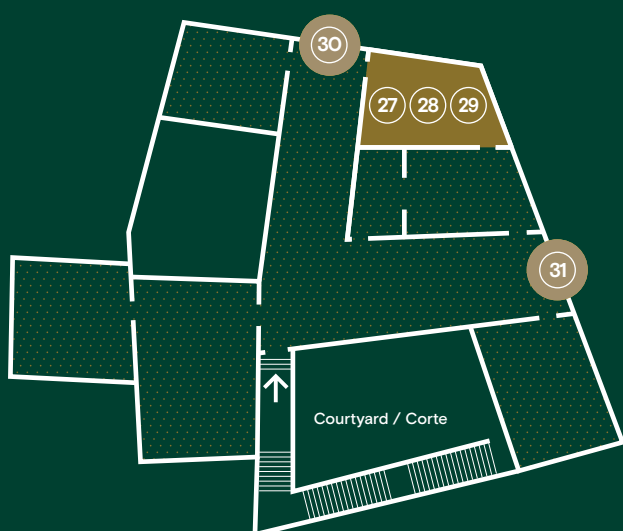
Shahzia Sikander su Collective Behavior

Collective Behavior propone connessioni tra esperienza, coscienza, razza e cultura attraverso sistemi di parentela. Le opere presenti in questa mostra affrontano una serie di temi che mi stanno particolarmente a cuore, concentrandosi sulla narrativa delle donne all'interno di dinamiche di potere impari e sui retaggi del colonialismo. Attraverso una prospettiva femminista globale, esploro le politiche di genere e del corpo, indagando la forma e la presenza femminile nell'arte, nella religione e nella società.

Venezia rappresenta il luogo ideale per approfondire tali concetti. Le tracce degli scambi e dei legami culturali sono visibili su ogni facciata, così come nei dipinti, negli affreschi, nelle sculture e nei tessuti della città. Queste interazioni si riflettono nella mia opera come forme interconnesse e in continuo divenire che narrano storie vive sincretiche, tra queste le protagoniste femminili non binarie. Esse mi hanno ispirato nella creazione di un'ambiziosa opera d'arte in vetro per questa mostra. Il vetro, un medium profondamente radicato nella tradizione veneziana, offre una rappresentazione tangibile degli stati di transizione tra solidità e fluidità, opacità e trasparenza, durezza ed elasticità. Ed è per me una sorta di lente attraverso la quale posso infrangere le rigide definizioni de "l'altro" o dello straniero, esplorando la storia, la cultura e la geografia.

Shahzia Sikander

ARTWORKS / OPERE



- 27 *Migrant Love*, 2024
- 28 *Gendered Currents: Gopi Regatta*, 2024
- 29 *Drawings and collages inspired by Venice*, 2024
- 30 *Liquid Light, Version 1*, 2024
- 31 *Liquid Light, Version 2*, 2024

Migrant Love

26

2024
Stenciled and sprayed pigmented handmade paper
Carta artigianale pigmentata a stencil e a spruzzo
85 x 57 cm
Collection of the Artist, Courtesy of
Shahzia Sikander and Sean Kelly Gallery



**Drawings and collages
inspired by Venice**

28

2024
Mixed media
Tecnica mista
Collection of the Artist, Courtesy of
Shahzia Sikander and Sean Kelly Gallery



**Gendered Currents:
Gopi Regatta**

27

2024
Graphite on paper
Grafite su carta
78.7 x 53.3 cm
Collection of the Artist, Courtesy of
Shahzia Sikander and Sean Kelly Gallery



Credits

Organizing Institutions

Enti organizzatori

Cincinnati Art Museum

The Cleveland Museum of Art

Exhibition Curators

Curatori della mostra

Ainsley M. Cameron

Emily Liebert

Exhibitor

Artista

Shahzia Sikander

Principal Support

Sostenitori principali

Terra Foundation for American Art

The Andy Warhol Foundation for the Visual Arts

Kenneth J. Birdwell

Rebecca and Irad Carmi

Lauren Rich Fine

Additional Support

Contributi aggiuntivi

Sean Kelly Gallery

The CMA Fund for Exhibitions

Production

Produzione

D. H. office

Exhibition Architecture

Architettura espositiva

Philipp Krummel

Graphic Design

Sebastiano Girardi Studio

Website

www.collectivebehaviorvenice.com

Organized by / *Organizzato da*

cincinnati  art museum



With support from / *Con il supporto di*

TERRA
FOUNDATION FOR AMERICAN ART



The Andy Warhol Foundation for the Visual Arts



PALAZZO VAN AXEL

